

ville de
Saint-Étienne
L'expérience design/

LOHENGRIN

SAISON 2016 -17



PROCHAINEMENT

À L'OPÉRA

ROMÉO ET JULIETTE ORCHESTRE SYMPHONIQUE SAINT-ÉTIENNE LOIRE

Sous-titrée « symphonie dramatique », cette œuvre semble réunir en elle des éléments de symphonie, de cantate, voire d'opéra. Dans un souffle romantique passionné, Berlioz brouille les cartes et se joue des genres pour exprimer, avec une inspiration échevelée et déchirante, la passion brûlante et pathétique des éternels amants véronais. Jamais l'orchestre de Berlioz ne sera plus expressif que dans sa scène d'amour, dans laquelle pourtant il ne fait chanter ni Roméo, ni Juliette. Pour Berlioz, les mots et la voix auraient constitué des limites à l'expression de cet amour. Il leur préfère la langue orchestrale, « plus riche, plus variée, moins arrêtée, et, par son vague même, incomparablement plus puissante en pareil cas ».

DATE

SAM **24 JUIN 20H**

LIEU

**GRAND THÉÂTRE
MASSENET**

DURÉE

1H30 SANS ENTRACTE.

SÉRIE / TARIF B

1 2 3 ÉCO

40 € 29 € 16 € 10 €

RETROUVEZ TOUTES CES INFORMATIONS SUR WWW.OPERA.SAINT-ETIENNE.FR



MERCI

À NOS MÉCÈNES



BANQUE POPULAIRE
LOIRE ET LYONNAIS



ET À NOS SOUTIENS

Loire
LE DÉPARTEMENT

La Région
Auvergne-Rhône-Alpes



LOHENGRIN

RICHARD WAGNER

VEN 09 JUIN 19H
DIM 11 JUIN 15H
MAR 13 JUIN 19H
GRAND THÉÂTRE MASSENET
4H15, ENTRACTES COMPRIS
EN ALLEMAND, SURTITRÉ
EN FRANÇAIS

**LIVRET DE RICHARD WAGNER
D'APRÈS UN LOHENGRIN ANONYME,
AUSSI DÉNOMÉ LOHENGRIN BAVAROIS,
ET PARZIVAL DE WOLFRAM VON ESCHENBACH**

DIRECTION MUSICALE

DANIEL KAWKA

MISE EN SCÈNE

LOUIS DÉSIÉ

DÉCORS ET COSTUMES

DIEGO MÉNDEZ CASARIEGO

LUMIÈRES

PATRICK MÉEÛS

CHEF DE CHŒUR

LAURENT TOUCHE

ASSISTANT MISE EN SCÈNE

JEAN-MICHEL CRIQUI

ASSISTANT SCÉNOGRAPHIQUE

NICOLO CRISTIANO

CRÉATION COIFFURE ET MAQUILLAGE

CORINNE TASSO

LOHENGRIN NIKOLAI SCHUKOFF

ELSA DE BRABANT CÉCILE PERRIN

ORTRUD CATHERINE HUNOLD

FRÉDÉRIC DE TELRAMUND LAURENT ALVARO

HENRI L'OISELEUR NICOLAS CAVALLIER

LE HÉRAUT DU ROI PHILIPPE-NICOLAS MARTIN

GODFRIED MASSIMO RIGGI

ENFANTS CALLISTE REYNAUD-BOISSON, ARMAND GIRAUX

ORCHESTRE SYMPHONIQUE SAINT-ÉTIENNE LOIRE

CHŒUR LYRIQUE SAINT-ÉTIENNE LOIRE

NOUVELLE COPRODUCTION

OPÉRA DE SAINT-ÉTIENNE, OPÉRA DE MARSEILLE

DÉCORS ET COSTUMES FABRIQUÉS

DANS LES ATELIERS DE L'OPÉRA DE SAINT-ÉTIENNE

NOTE D'INTENTION

DE LOUIS DÉSIRÉ

« Là où le destin d'un monde se joue, les miracles n'effraient personne ("Wie ist er schön und hehr zu schauen, Den solch ein Wunder trug an's Land !").

Un dernier refuge.

Les trophées de guerre, l'or et les livres y sont jalousement gardés.

Le chêne sacré de la justice les accompagne.

C'est la place du Roi.

Les hommes décident, les femmes sont leurs servantes, Elsa est leur maîtresse de sang.

Ortrud, la païenne, s'est donnée à tous ; à Friedrich, le bras vainqueur du peuple, en dernier.

La froideur des échanges contraste avec la douceur du jour et de la nuit. Lumière nocturne, lumière du haut, lumière d'en bas, lueur d'espoir, reflet des yeux, la nuit, le soir.

L'apparition miraculeuse de Lohengrin ("Welch ein seltsam Wunder!"), surgie des yeux d'Elsa, le désigne d'emblée comme le maître de tous.

Rien ne sera plus jamais pareil.

Rebelle manipulé par l'ambition sans limite d'Ortrud ("Wär' all mein Hoffen hin?"), seul Telramund, en vain, se débat ("Viel lieber tod, als feig !").

Tout résiste mais bascule, l'intelligence se déguise en menace, les serments s'oublie ("Nie sollst du mir befragen, noch Wissens Sorge tragen, Woher ich kam Fahrt, noch wie mein Nam' und Art !").

Adieu le rêve.

La constellation du Cygne qui, un instant, nous fit croire en la lumière, referme sa brèche...

Noir... »

INTRODUCTION

AU SPECTACLE

RICHARD WAGNER (1813-1883)

Au-delà de son activité de chef d'orchestre, de dramaturge et de théoricien, Richard Wagner (Leipzig, 1813 - Venise, 1883) est un compositeur allemand qui constitue l'une des figures centrales du romantisme tardif et plus précisément dans le domaine de l'opéra. Grand réformateur de ce genre lyrique, il transforme l'opéra tant sur le plan de la forme, de l'écriture que de la dramaturgie. *Lohengrin*, créé en 1850 à Weimar, constitue l'une des premières étapes, avec *Le Vaisseau fantôme* (1842), qui conduit Richard Wagner à l'aboutissement de sa pensée dramatique avec *L'Anneau du Nibelung* qu'il créa en 1871 au Festspielhaus de Bayreuth. Parmi ses écrits, *Opéra et Drame* est l'un des plus importants de ses essais théoriques. Il y développe de nouveaux rapports entre musique et poésie, pose les principes du motif conducteur et affirme l'importance des sujets mythiques. Il présente alors les fondements du drame musical et de l'art total qui trouveront leur paroxysme dans l'édification du Festspielhaus de Bayreuth.

SYNOPSIS

L'action se déroule près d'Anvers durant la première moitié du X^e siècle. Le Roi de Germanie Heinrich I^{er}, dit Heinrich l'Oiseleur, interroge le comte brabançon Friedrich de Telramund sur les raisons de la division du duché de Brabant. Celui-ci lui fait part du crime fratricide qu'aurait commis la duchesse de Brabant, Elsa, contre son frère le duc Godfried, héritier du trône. Le Roi fait appeler l'accusée. Elsa peine alors à se défendre par des gestes muets, puis évoque la vision qu'elle a eue d'un chevalier vertueux et invoque sa protection. Après de multiples appels, un cygne approche des berges du fleuve et tire une nacelle portant ce noble et mystérieux chevalier. Lors d'un combat révélateur du jugement divin, ce chevalier va affronter au nom d'Elsa le comte de Telramund. Lohengrin accepte alors de combattre au nom de l'honneur d'Elsa à une seule condition : qu'elle l'épouse ensuite sans jamais chercher qui il est ni d'où il vient. Le chevalier vainc rapidement Telramund mais lui laisse la vie sauve et épouse Elsa. Telramund se sentant humilié va chercher à se venger avec l'aide de son épouse Ortrud.

Le plan élaboré consiste à semer le doute et l'inquiétude dans l'esprit d'Elsa sur les origines et l'identité de son époux afin qu'elle finisse par poser la question interdite. Ortrud parvient à réaliser son projet machiavélique. Lohengrin se voit alors contraint de révéler son identité et le sens de sa mission. En demandant son nom à son époux, Elsa le défait de sa mission sacrée. Lohengrin délivre alors le frère disparu d'Elsa, transformé en cygne par un sortilège d'Ortrud, puis part à jamais vers les régions sacrées du Montsalvat laissant Elsa dans une détresse immense.

WAGNER ET LA LÉGENDE DE LOHENGRIN

Ayant vécu dans un milieu ouvert aux lettres, Wagner a probablement connu la légende de Lohengrin dès son enfance. Les frères Grimm en avaient d'ailleurs publié plusieurs versions dès 1818. La légende de Lohengrin apparaît dans deux textes ayant directement inspiré Richard Wagner quelques années plus tard, notamment en 1841 lorsqu'il séjourne à Paris. Le *Parzival* de Wolfram von Eschenbach, et le roman de *Lohengrin* de Nouhusius constituent les deux principales sources de son inspiration.

La première d'entre elles est une adaptation allemande de *Perceval ou le Conte du Graal* de Chrétien de Troyes. Le nom de Lohengrin n'apparaît pas dans cette version, c'est Wolfram le premier qui lie la légende du chevalier au cygne et Parzival. Dans la version de Nouhusius, la légende se situe pour la première fois dans un contexte historique précis, au début du X^e siècle durant le règne d'Henri l'Oiseleur. C'est dans cette version qu'apparaissent pour la première fois les noms d'Elsa, princesse du Brabant et de Friedrich de Telramund. Cette version propose deux éléments dramatiques qui apportent davantage de logique au drame. Le premier élément est la prière d'Elsa provoquant l'arrivée de Lohengrin, au lieu du hasard. Deuxièmement, c'est la duchesse de Clèves (Ortrud dans la version de Wagner) qui va semer le doute chez Elsa afin que cette dernière pose la question fatidique sur l'origine de son époux.

OPÉRA ROMANTIQUE ET DRAME MUSICAL

Lohengrin s'inscrit dans la lignée du modèle de l'opéra allemand institué notamment par Weber. Wagner inscrit dans son livret des thèmes fondamentaux du premier

romantisme allemand comme la chevalerie, le fantastique ou le nationalisme, respectivement caractérisés par la défense de l'accusée par un chevalier vertueux, la transformation du frère d'Elsa en cygne ou encore la référence à une histoire issue du patrimoine littéraire médiéval allemand. Au-delà de ces conventions, tout le projet de Richard Wagner est de créer une union forte entre la poésie et la musique, comme une adaptation à son époque de la tragédie grecque. Il va donc faire reculer les limites du genre et aller au-delà des conventions afin de servir son idéal esthétique : le drame musical. Ainsi le soulignent ces propos du compositeur adressés à Liszt dans une lettre de juillet 1850 : « J'ai tâché cette fois d'établir un rapport si net, si plastique entre la musique, le poème et l'action, que je crois être parfaitement sûr de mon affaire. »

Ainsi sont posés les fondements du *Gesamtkunstwerk*, l'œuvre d'art totale, que le compositeur expose notamment dans son texte *L'œuvre d'art de l'avenir* en 1849. Ainsi, musique et texte ne doivent pas simplement coexister mais fusionner.

UNITÉ ET COHÉRENCE

« Tout se lie, s'enchaîne, se gradue ; tout est inhérent au sujet et ne saurait en être

séparé. Il deviendrait même difficile d'apprécier avec justesse des fragments extraits de cette surface, où rien n'est mosaïqué, intercalé, surajouté, enclavé ; où tout se tient et s'enchaîne comme les mailles d'un réseau. » Ces quelques mots de Franz Liszt, publiés en 1851, témoignent de la véritable cohérence de l'ensemble de l'œuvre et de la pensée structurelle sous-jacente. Même à l'étape du brouillon, Wagner a pensé l'œuvre d'un bout à l'autre. Son premier brouillon présente *Lohengrin* en intégralité alors que le second commence par l'acte III. De manière générale, la composition linéaire n'est pas forcément un gage de cohérence et d'unité. Cependant, dans ce cas précis, cela montre bien que *Lohengrin* a été pensé comme une entité indivisible, cohérente, équilibrée et structurellement forte. En témoigne, par exemple, la symétrie dramatique entre l'acte I et l'acte III où de nombreuses scènes se font miroir. Richard Wagner travaille la cohérence formelle à la fois à l'échelle de l'opéra et à l'échelle de chacun des actes. La cohérence motivique est un outil au service de l'unité globale et de la pensée formelle en continu de l'œuvre.

PENSÉES TONALES ET MOTIVQUES

Il est intéressant de souligner comment Richard Wagner pense à cette époque l'organisation et la cohérence des motifs et des tonalités au fil de l'œuvre. Certaines caractéristiques musicales (rythme, courbe mélodique, intervalles) permettent de regrouper différents leitmotifs en catégories. Prenons comme seul exemple les motifs liés à la chevalerie, à l'héroïsme et à la consolation qui ont des caractéristiques mélodiques et rythmiques communes les rapprochant du motif du Graal entendu dans le prélude. De même, la fusion entre poésie et musique, qui est l'essence même de l'esthétique wagnérienne, prend racine dans les significations et les symboles donnés aux tonalités au fil de l'œuvre. Nous pouvons effectuer de la même manière des regroupements de tonalités par caractères, atmosphères dramatiques. La tonalité de si bémol majeur est par exemple employée lors de la victoire de Lohengrin sur Friedrich, lors de l'air « Euch lüften » d'Elsa ou encore au moment du chœur nuptial du troisième acte. Au-delà de ces symboles ou significations de tonalités, ce sont aussi les relations qui

se construisent entre elles qui sont sources de sens. En effet, les tonalités d'Elsa et de Lohengrin sont à distance d'un demi-ton, symbole à la fois de la complémentarité et de l'antithèse. Tout comme les tonalités du Roi et d'Ortrud qui sont à une distance d'un triton, symbole de l'opposition entre l'ordre du royaume et le plan machiavélique d'Ortrud.

La cohérence et l'unité à la fois du discours mélodique et de la pensée formelle restent donc toujours au service du drame. À ce propos, Richard Wagner le souligne lui-même lorsqu'il écrit : « Chez moi, c'est le drame qui brise sans cesse les conventions et qui apporte les possibilités nouvelles. » Créé à Weimar en 1850 sous la direction de Liszt, *Lohengrin* marque donc une étape importante dans l'œuvre de Wagner. Véritable manifeste esthétique, cet opéra met en place les premiers fondements du drame musical. Le drame en lui-même constitue la source des innovations formelles du genre.

FABIEN HOULÈS
AGRÉGÉ DE MUSIQUE
À L'UNIVERSITÉ JEAN MONNET
DE SAINT-ÉTIENNE

BIOGRAPHIES

LES MAÎTRES D'ŒUVRE

DANIEL KAWKA

DIRECTION MUSICALE

Daniel Kawka mène une carrière internationale et dirige notamment l'Orchestre Philharmonique de Saint-Pétersbourg, les Orchestres Nationaux de Russie, d'Islande et de Séoul, le London Sinfonietta, l'Orchestre National de France, l'Orchestre Philharmonique de Radio France, les Orchestres symphoniques de Varsovie et de la RAI de Turin, les Orchestres de la Suisse Romande et de l'Académie Sainte-Cécile de Rome, l'Ensemble Intercontemporain. Ce sont les œuvres qui guident ses choix et l'ont conduit à diriger au cours de ces dernières années un répertoire aussi divers que *Tristan et Isolde*, *Tannhäuser*, *Dialogues des carmélites*, *Così fan tutte*, *Turandot*, *Le Château de Barbe-Bleue*, *Rodrigue et Chimène*, *Ariane et Barbe-Bleue*, le *Ring*, *Pelléas et Mélisande*, *Maria Republica*, *Eugène Onéguine*... Sa fascination pour le lyrisme wagnérien s'est muée en une quête musicale passionnée. Sur le registre symphonique, il poursuit un parcours éclectique consacré aux musiques de notre temps tout comme aux grands répertoires romantiques, de Schubert à Mahler. L'Italie et la Russie représentent ses patries musicales, où il trouve une complémentarité idéale entre lyrisme et profondeur. Ses récents enregistrements comprennent *Les Météores* de Hugues Dufourt, les œuvres pour orchestre de Barber, une discographie dense consacrée à Boulez, Denisov, et au jeune compositeur Ondrej Adamek, la 4^e *Symphonie* de Mahler... Parmi ses projets, on retrouve notamment le *Requiem* de Verdi au Festival de La Chaise-Dieu, avec l'Orchestre Verdi de Milan.





LOUIS DÉSIRÉ

MISE EN SCÈNE

Décorateur et costumier, Louis Désiré fait ses débuts de metteur en scène en 2007 et parcourt le monde, sollicité par les maisons d'Opéra les plus prestigieuses. Il est invité à l'Opéra National de Paris, au Capitole de Toulouse, aux Chorégies d'Orange et sur les principales scènes de région. En Europe, il est engagé à Monte-Carlo, Leipzig, Turin, Barcelone, Madrid, Bilbao, Bruxelles, Genève, Lausanne, Athènes et aux Festivals de Macerata et Drottningholm pour ne citer qu'eux. Il est sollicité par le New York City Opera, les Opéras de San Francisco et Chicago, le Teatro Colón de Buenos Aires, les Opéras de Santa Fe, Montevideo, Mexico, Santander et Peralada. Il travaille aussi à Pékin, Séoul et Singapour. Son répertoire, très éclectique, comprend les opéras de Verdi les plus prestigieux mais aussi *Les Contes d'Hoffmann*, *I Pagliacci*, *Idomeneo*, *La Clemenza di Tito*, *Elektra*, *Salomé*, *La Cenerentola*, *Werther*, *Ariane et Barbe-Bleue*, *A Midsummer Night's Dream*, *Tosca*, *La Bohème*, *Alceste*, *Carmen*, *Der Fliegende Holländer* (Prix de la critique argentine du meilleur spectacle de l'année), et des œuvres plus rares telles *Temistocle*, *L'Arbore di Diana*, *La Corte del Faraón*, etc. Pour les prochaines saisons, Louis Désiré compte parmi ses projets *Lohengrin* à Marseille, *Salomé* à Bilbao et Houston, *Mitridate* et *Madama Butterfly* à Biel (Suisse), *Der fliegende Holländer* à Dallas, *Il Trovatore* à Madrid...



DIEGO MÉNDEZ CASARIEGO

DÉCORS ET COSTUMES

Originaire de Buenos Aires, Diego Méndez Casariego a participé à de nombreuses productions d'opéra auprès de Louis Désiré. Tant en Europe qu'en Amérique, il intervient comme scénographe, costumier, directeur d'art et architecte d'intérieur (son travail a été publié dans plusieurs magazines spécialisés). Il a créé les décors et les costumes du *Der fliegende Holländer* et de *Norma* à Buenos Aires, ceux de *La Bohème* à Montevideo, de *La Traviata* et de *Carmen* aux Chorégies d'Orange, des *Pêcheurs de perles* à Biel. Auprès du cinéaste français Alain Deymier, il a été directeur artistique de plusieurs courts et longs métrages filmés en Argentine, en Russie et en Espagne. Il sera bientôt à Dallas, pour réaliser les costumes du *Der fliegende Holländer*, et à Biel pour ceux de *Madama Butterfly*, dans les mises en scène de Louis Désiré.

PATRICK MÉEÛS

LUMIÈRES

Patrick Méeüs a commencé sa carrière d'éclairagiste dans le domaine du ballet. Il réalise désormais des éclairages non seulement pour la danse, mais aussi pour le théâtre et l'opéra. Il collabore notamment avec les metteurs en scène Daniel Mesguich, Jean-Marie Villégier, René Koering, Arnaud Bernard, Paul-Émile Fourny ou encore Louis Désiré. Il a récemment mis en lumières *La Dame de pique*, *Tosca*, *Carmen*, *Les Contes d'Hoffmann*, *Jephtha*, *Falstaff*, *Manon Lescaut*, *La Voix humaine*, *Un Bal masqué*, *Roméo et Juliette*, *Atys*, *La Veuve joyeuse*, *Le Château de Barbe-Bleue*, *La Flûte enchantée*, *L'Enfant et les Sortilèges*, *La Cenerentola*, *Manon*, *Turandot*... En 2016/2017, Patrick Méeüs a assuré les éclairages de *Pelléas et Mélisande* à l'Opéra de Toulon, de *Coppélia* à l'Opéra de Nice, de *Midsummer Night's Dream* et de *Cavalleria rusticana / I Pagliacci* à l'Opéra de Metz, de *Manon* à l'Opéra Royal de Wallonie, de *Carmen* à l'Opéra d'Avignon ainsi que de *La Traviata* aux Chorégies d'Orange.



LAURENT TOUCHE

CHEF DE CHŒUR

Formé aux conservatoires de Saint-Étienne et de Lyon (C.N.R. et C.N.S.M.), ainsi qu'à Paris à l'UNESCO dans le cadre de cours de direction d'orchestre, Laurent Touche exerce aujourd'hui une triple activité de chef de chœur, chef d'orchestre et pianiste. Son travail, notamment sur la musique vocale française, l'a conduit à être invité en France et à l'étranger (Opéra de Shanghai, Opéra National du Mexique, Opéra de Manaus au Brésil...) pour diriger, accompagner ou enseigner dans le cadre de classes de maîtres. Responsable musical du Chœur Lyrique Saint-Étienne Loire, il concentre à l'Opéra de Saint-Étienne une part importante de ses activités musicales. La voix accompagne son parcours musical depuis l'enfance. Il explore régulièrement de nouveaux domaines, comme la chanson et le théâtre musical.



BIOGRAPHIES

LES SOLISTES



NIKOLAI SCHUKOFF - TÉNOR

LOHENGRIN

Né à Graz, après des études au Mozarteum de Salzbourg, Nikolai Schukoff intègre plusieurs troupes en Allemagne, avant de commencer une carrière internationale avec les rôles de Siegmund à la Philharmonie de Berlin en 2006 et de Parsifal à Munich en 2007. Outre les rôles wagnériens de Siegmund, Parsifal, Erik, Loge, Lohengrin, son répertoire éclectique comprend *Lady Macbeth de Mtsensk*, *Carmen* (Don José), *Der Freischütz* (Max), *Norma* (Pollione), *Mahagonny Songspiel* (Jim Mahoney), *Le Tour d'Écrou*, *Boris Godounov* (Grigori), *Ariadne auf Naxos* (Bacchus), *Fidelio* (Florestan), *Tosca* (Cavaradossi), *Cavalleria rusticana* (Turiddu), *Die Zauberflöte* (Tamino), *Don Carlo*... Nikolai Schukoff est invité sur les scènes internationales les plus prestigieuses : Opéras de Vienne, Berlin, Munich, Baden-Baden, Dresde, Hambourg, Liceo de Barcelone, Opéras de Genève et Lausanne, Buenos Aires, Shanghai, Pékin... En France, on peut l'entendre à l'Opéra National de Paris (*Carmen*, *Oedipus Rex*), au Châtelet (*Carmen*), à Lyon (*Parsifal*, *Fidelio*, *La Juive*), à Toulouse (*Cavalleria rusticana*, *Mahagonny*), à Strasbourg (*Le Tour d'Écrou*)... Nikolai Schukoff se produit en concert, entre autres dans la *Messe Glagolitique* de Janáček, la *9^e Symphonie* de Beethoven, la *8^e Symphonie* de Mahler, *Le Chant de la Terre*, les *Gurrelieder* de Schönberg, le *Requiem* de Verdi... On l'entendra dans *Mahagonny Songspiel* à Buenos Aires, dans *Tiefand* à Toulouse, *Une Tragédie florentine* de Zemlinsky à Amsterdam, *La Walkyrie* à Leipzig, *Parsifal* à Helsinki...

CÉCILE PERRIN - SOPRANO

ELSA DE BRABANT

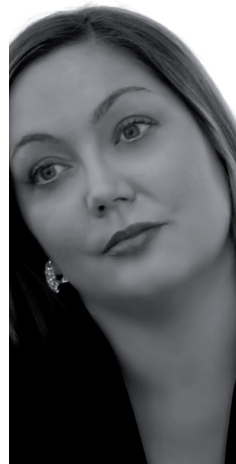
Cécile Perrin étudie avec Régine Crespin au C.N.S.M.D. de Paris puis intègre le Studio de l'Opéra National de Lyon. Sa carrière commence avec les principaux rôles féminins de Mozart, puis elle aborde *Thaïs* (rôle-titre), Ariane (Massenet), Marguerite, Hilda (*Sigurd*), Tatiana, Blanche, Pauline (*Polyeucte*), Fidelio, Miss Jessel (*The Turn of the Screw*), Madame Butterfly, Aïda, Senta, Lady Macbeth, Turandot, Abigail... Elle chante sous la baguette d'Armin Jordan, de Marcel Landowski, Michel Plasson, Laurent Campellone, Arie Van Beek, Paavo Järvi, Marc Minkowski, Emmanuel Krivine, David Reiland... auprès de metteurs en scène comme Michel Fau, Benno Besson, Dominique Pitoiset, Jean-Louis Pichon, Jean-Louis Grinda, Mireille Delunsch, Jean-Claude Berutti, Nicolas Joel, Éric Perez, Olivier Desbordes... Elle est engagée à l'Opéra National de Paris, aux Chorégies d'Orange, à l'Opéra National de Lyon, à la Staatsoper de Vienne, dans les principaux opéras de région, à Liège, Montevideo, Pékin... Elle se produit également dans plusieurs festivals : Chartres, Lacoste, Massenet (Saint-Étienne), La Chaise-Dieu, Strasbourg...



CATHERINE HUNOLD - SOPRANO

ORTRUD

Catherine Hunold se fait remarquer à Bayreuth lors du concours Wagner Voices en 2006 et fait ses débuts avec les rôles d'Isolde, Brünnhilde puis d'Ortrud. Elle chante également *Mahagonny Songspiel* au Théâtre des Champs-Élysées et au Theater an der Wien. Elle s'illustre dans le répertoire français avec les rôles-titres de Françoise de Rimini, Bérénice et Pénélope. Au disque, elle enregistre *Le Mage*, *Les Barbares*, la *Cantate Sémélé* de Dukas. Au concert, elle chante les plus célèbres lieder de Strauss, Wagner, Schumann, Mahler, Chausson, la 9^e *Symphonie* et la *Cantate pour la mort de Joseph II* de Beethoven, la 1^{ère} *Symphonie* de Bernstein, la 8^e *Symphonie* de Mahler en Norvège, participe au *Requiem* de Verdi... On a pu notamment l'entendre dans les *Wesendonck Lieder* à Limoges, à un concert hommage à Schubert et Mahler à Rouen... En janvier dernier, elle donne la réplique à Jonas Kaufmann lors des répétitions de *Lohengrin* à l'Opéra Bastille. Parmi ses projets, citons les *Quatre derniers Lieder* de Strauss et *La mort d'Isolde* pour la soirée de clôture du Festival de Chambord, *Harawi* de Messiaen pour les 20 ans du Festival Messiaen au pays de la Meije, Marguerite (*La Damnation de Faust*), le rôle-titre d'*Ariadne auf Naxos*, *Dialogues des carmélites*, *Sigurd*...





LAURENT ALVARO - BARYTON FRÉDÉRIC DE TELRAMUND

Issu de la troupe de l'Opéra National de Lyon, Laurent Alvaro aborde très vite des rôles de premier plan : Golaud (*Pelléas et Mélisande*) à l'Opéra Comique, Les Quatre Diables (*Les Contes d'Hoffmann*) à Lyon et Tokyo, Le Marquis de la Force (*Dialogues des carmélites*) à Lyon et Toulon, Pandolfe (*Cendrillon*) à l'Opéra Comique, au Konzerthaus de Vienne, à Saint-Étienne... Il fait ses débuts à l'Opéra National de Paris dans le rôle du Comte de Gormas (*Le Cid*). Il est Méphistophélès (*La Damnation de Faust*) à Bordeaux, Thoas (*Iphigénie en Tauride*) et Arcas (*Iphigénie en Aulide*) à Amsterdam, Ragueneau (*Cyrano de Bergerac*) et Le Comte Capulet (*Roméo et Juliette*) à Madrid. Il participe à la création mondiale de l'opéra d'Escaich, *Claude*, mis en scène par Olivier Py à Lyon. C'est un habitué du Théâtre du Châtelet qui lui a déjà confié une quinzaine de rôles. En concert, Laurent Alvaro est Crespel (*Les Contes d'Hoffmann*) salle Pleyel, Wotan (*Das Rheingold*) et Frère Léon (*Saint François d'Assise*) sous la direction de Kent Nagano à Montréal. Citons encore *Street Scene*, *L'Amour des trois oranges*, *La Muette de Portici*, *L'Heure espagnole*, *Werther*... En 2016/2017, on a pu l'entendre notamment dans *La Traviata* à Orange, *Così fan tutte* et *Les Contes d'Hoffmann* à Rouen, *Pelléas et Mélisande* à Toulon, *Trompe-la-mort* à l'Opéra National de Paris... Lors de la prochaine saison, il sera à Bordeaux pour *Elektra* et à l'Opéra Comique pour *Hamlet*.



NICOLAS CAVALLIER - BARYTON-BASSE HENRI L'OISELEUR

Diplômé de la Royal Academy of Music de Londres, Nicolas Cavallier fait ses débuts au Festival de Glyndebourne dans *Die Zauberflöte* (Sarastro) en 1990. Interprète des grands rôles mozartiens (Don Giovanni, Figaro, Don Alfonso) et rossiniens (Selim dans *Il Turco in Italia* à Bruxelles, Le Gouverneur dans *Le Comte Ory* à l'Opéra Comique, Mustafa de *L'Italiana in Algeri* au Théâtre des Champs-Élysées) du répertoire français (Escamillo, Arkel, Don Quichotte, Méphistophélès, les Diables des *Contes d'Hoffmann* à Genève, Monte-Carlo, Seattle) et verdiens (Philippe II, Zaccaria), il chante aussi *Die Holländer*, Orest dans *Elektra*, Henri l'Oiseleur dans *Lohengrin*. Sa carrière le mène à La Scala de Milan, au Deutsche Oper de Berlin, à Vienne, Seattle et New York et à l'Opéra de Hong-Kong, où il collabore avec des metteurs en scène tels qu'Olivier Py, Robert Carsen, Robert Wilson, sous la baguette de chefs d'orchestre tels que Michel Plasson, Armin et Philippe Jordan, Colin Davis ou J. E. Gardiner. Cette saison, il est invité à l'Opéra de Paris pour une nouvelle production de *Samson et Dalila*, ainsi qu'à Strasbourg pour *La Juive* et à Marseille pour *Lakmé* (Nilakantha). Parmi ses projets, notons le Marquis de la Force (*Dialogues des carmélites*) à La Monnaie de Bruxelles, au Théâtre des Champs-Élysées, à Bologne et Turin, le rôle-titre de *Don Giovanni* à l'Opéra de Vichy, Méphistophélès (*Faust*) à Saint-Étienne, Frère Laurent (*Roméo et Juliette* de Berlioz mis en scène) par Sasha Waltz ainsi que *Tosca* à l'Opéra National de Paris.

PHILIPPE-NICOLAS MARTIN - BARYTON

LE HÉRAUT DU ROI

Formé aux conservatoires de Marseille et d'Aix puis au CNIPAL de Marseille, il fait ses débuts en scène dans les rôles de Moralès (*Carmen*) à Metz, Nancy, Rouen, Versailles et Avignon, Guglielmo (*Così fan tutte*) en Bulgarie, Beurrefondu (*Mesdames de la Halle* d'Offenbach) à Lyon. Très vite invité sur la plupart des scènes françaises, il chante Sganarelle (*Le Médecin malgré lui*) à Saint-Étienne, le Geôlier et le 2nd commissaire (*Dialogues des carmélites*) à Angers-Nantes Opéra, Marullo (*Rigoletto*) à Rennes, l'Horloge et le Chat (*L'Enfant et les Sortilèges*) au Bahreïn, Papageno (*La Flûte enchantée*) avec les Opéras en Plein Air, Belcore (*L'Élixir d'amour*) à Malte. Il participe à plusieurs tournées de *La Petite Renarde rusée* (rôle du Garde-Chasse), *La Belle-mère amoureuse* d'après *Hippolyte et Aricie* (Thésée)... Au concert, on l'entend notamment dans le *Deutsches Requiem* de Brahms, la *Messe solennelle* de Berlioz, le *Requiem* de Fauré, *Carmina Burana* et la 9^e *Symphonie* de Beethoven. Parmi ses projets, citons Albert (*Werther*) à Nancy, *Un Ballo in maschera* à Nancy et au Luxembourg, Belcore à Nice, Le Prince de Mantoue (*Fantasio* d'Offenbach) à Rouen...



LE CHOEUR

LYRIQUE SAINT-ÉTIENNE LOIRE

Le Chœur Lyrique Saint-Étienne Loire est un ensemble vocal à géométrie variable, constitué d'une soixantaine de chanteurs professionnels. La diversité des personnalités qui le compose est une richesse très appréciée des chefs d'orchestre et des metteurs en scène collaborant avec lui. Pour chaque production lyrique ou concert, l'effectif est formé autour d'un cadre d'artistes fidélisés.

Unanimement salués par la critique spécialisée, ses deux derniers enregistrements du *Mage* de Massenet et des *Barbares* de Saint-Saëns en sont le témoignage. Outre le travail collectif, chaque membre du chœur peut être amené sur la scène de l'Opéra de Saint-Étienne ou ailleurs à endosser des prestations solistes.

Le Chœur lyrique Saint-Étienne Loire sera très présent tout au long de la saison 2017-2018, que ce soit en rencontres pédagogiques ou sur la scène de l'Opéra, où sa générosité et la passion qui l'anime ont tissé au fil des saisons un fort lien de fidélité avec le public. Il est placé sous la responsabilité musicale de Laurent Touche depuis 1999.

SOPRANO I

ROSELYNE GIRAUD
CLAIRE BABEL
ELSA VACQUIN
CATHERINE BERNARDINI
YU-LING HUANG
AMÉLIE GRILLON
CLAIRE MARBOT

SOPRANO II

GENEVIÈVE KOSTAKIS
GHEZLANE HANZAZI
VÉRONIQUE RICHARD
BRIGITTE CHOSSON
ÉMILIE BROYER

MEZZO-SOPRANO

CATHERINE SÉON
FRANÇOISE CABANAC
GENEVIÈVE LALOY
SOPHIE POULAIN

ALTO

ANNE BESCOBO
FRANÇOISE DELPLANQUE
ANNE CRABBE
NICOLE LOUSTAU
PASCALE CHAREYRE
ANNE SOULIÉ
ISABELLE RUBAN
STÉPHANIE BORÉ

TÉNOR I

FRANÇOIS BESCOBO
BRUNO GUITTENY
RÉDOUANE HANZAZI
THIERRY TRÉGAN
GIL HANRION
FRÉDÉRIC SABARD
ROBERT COURTASSON
PHILIPPE NONCLE
AURÉLIEN REYMOND
PIER-YVES TÊTU

TÉNOR II

SÉBASTIEN BEAULAIGUE
ÉRIC CHORIER
ALESSANDRO TARCHI
TIGRAN GUIRAGOSYAN
XAVIER THIOLON
ÉRIC SOUFFLET
JEAN-LOUIS POIRIER
EMMANUEL ADNET
TERENCE NEWCOMBE
ISMAËL ARMANDOLA

BARYTON

FRÉDÉRIC GARCIA-FOGEL
FRÉDÉRIK PRÉVAULT
ZOLTAN CSEKŐ
CHRISTOPHE ROSSETTI
CHRISTOPHE BERNARD
JEAN-RAPHAËL LAVANDIER
BARDASSAR OHANIAN
JEAN FISCHER

BASSE

PASCAL GUILLOT
LAURENT POULIAUDE
DAVID ROBBE
ORFEY IVANOV
BERNARDO SCOPAZZO
DOMINIQUE TROUVÉ
FRANÇOIS GAUTHIER
DENIS BOIRAYON
DENIS PUIROUX

L'ORCHESTRE

SYMPHONIQUE SAINT-ÉTIENNE LOIRE

Créé en 1987, l'Orchestre Symphonique Saint-Étienne Loire (OSSEL) a su s'élever au rang des grands orchestres français. L'OSSEL est un acteur culturel qui accomplit une mission essentielle d'éducation et de diffusion du répertoire symphonique et lyrique.

L'OSSEL a su acquérir une solide réputation, en particulier dans le répertoire romantique français. En septembre 2010, le Conseil général de la Loire confirme son attachement à l'Orchestre en signant avec la Ville de Saint-Étienne une convention visant notamment à développer l'action artistique et pédagogique de l'OSSEL sur l'ensemble du département.

En 2013, l'enregistrement par l'OSSEL du *Mage* de Massenet, fruit d'une collaboration entre le Palazzetto Bru Zane et l'Opéra de Saint-Étienne, se voit triplement récompensé : Choc de Classica, Diapason découverte et Diamant d'Opéra Magazine.

VIOLONS I

LYONEL SCHMIT
FRANÇOISE CHIGNEC
ÉLISABETH GAUDARD
ISABELLE REYNAUD
PERRINE MISSEMER
TIGRAN TOUMANIAN
SANDRA BOAC
MARTIAL BOUDRANT
BENJAMIN RIVIÈRE
CLÉMENCE HUGUET
FRÉDÉRIC PIAT
CÉCILE ROBERGEOT

VIOLONS II

FRANÇOIS VUILLEUMIER
ALAIN MEUNIER
SOLANGE BECQUERIAUX
ALAIN ARIAS
JOHANN VERON
FRANÇOISE GUIRIEC
BLANDINE THUILLIER
LAURE PHILIPPOTEAUX
MORGANE DERBAL
BÉATRICE MEUNIER

ALTOS

MANON TENOUDJI
MARC ROUSSELET
GENEVIÈVE RIGOT
HANBIN KIM
FABIENNE GROSSET
ISABELLE BISCIGLIA
JESSICA FAY
CÉCILE COSTA-COQUELARD

VIOLONCELLES

FLORENCE AUCLIN
MARIANNE GAIFFE
MARION TIBERGE
LOUIS BONNARD
ROMAIN HUGON
SYLVIA STANTCHEV

CONTREBASSES

DANIEL ROMERO
MARIE ALLEMAND
DOMINIQUE ROCHET
FRANCK GIRARD
NATHANAËL KORINMAN

FLÛTES

DENIS FORCHARD
GILLES BAUER
CHRISTINE COMTET

HAUTBOIS

SÉBASTIEN GIEBLER
MYLÈNE COÏMBRA
WILLY BOUCHE

CLARINETTES

BERNARD GAVIOT-BLANC
ANDRÉ GUILLAUME
TAEKO YOKOMICHI

BASSONS

PIERRE-MICHEL RIVOIRE
PIERRE CATHELAIN
AURÉLIEN COSTE

CORS

FRÉDÉRIC HECHLER /
BENOÎT PROST (*DOUBLURE*)
SERGE BADOL
PIERRE BADOL /
THIERRY GAILLARD (*DOUBLURE*)
PHILIPPE CONSTANT

TROMPETTES

DIDIER MARTIN
JÉRÔME PRINCÉ
STÉPHANE FYON

TROMBONES

BRIAN DAMIDE
BENJAMIN GALLON
JOËL CASTAINGTS

TUBA BASSE

ÉRIC VARION

TIMBALES

PHILIPPE BOISSON

PERCUSSIONNISTES

NICOLAS ALLEMAND
MAXIME MAILLOT
PATRICK GAGNE

HARPE

MARION SICOULY

COULISSES

TROMPETTES

FRANCK GUIBERT
JULIEN RIEFFEL
DANIEL DIEZ RUIZ
GILLES PESEYRE
CLÉMENT DE MARTINO
ALEXANDRE RANOU
RICHARD BRISSE
LUIS GUSTAVO SOLANO CASILLAS

CORS

THIERRY GAILLARD
MICHEL OURLIAC
PAULINE CHACON

TROMBONES

NINA CHERVEL
THOMAS MOREL
YOHAN COUDRY

PERCUSSIONNISTES

DENIS KRACHT
BENJAMIN COTTEREAU

ORGUE

CYRIL GOUJON

opera.saint-etienne.fr

OPÉRA DE SAINT-ÉTIENNE

JARDIN DES PLANTES - BP 237
42013 SAINT-ÉTIENNE CEDEX 2

ÉRIC BLANC DE LA NAULTE

DIRECTEUR GÉNÉRAL

LOCATIONS ET RÉSERVATIONS

DU LUNDI AU VENDREDI
DE 12H À 19H
TEL : 04 77 47 83 40

CRÉDITS PHOTOGRAPHIQUES

© MAQUETTES DE DIEGO
MÉNDEZ CASARIEGO

